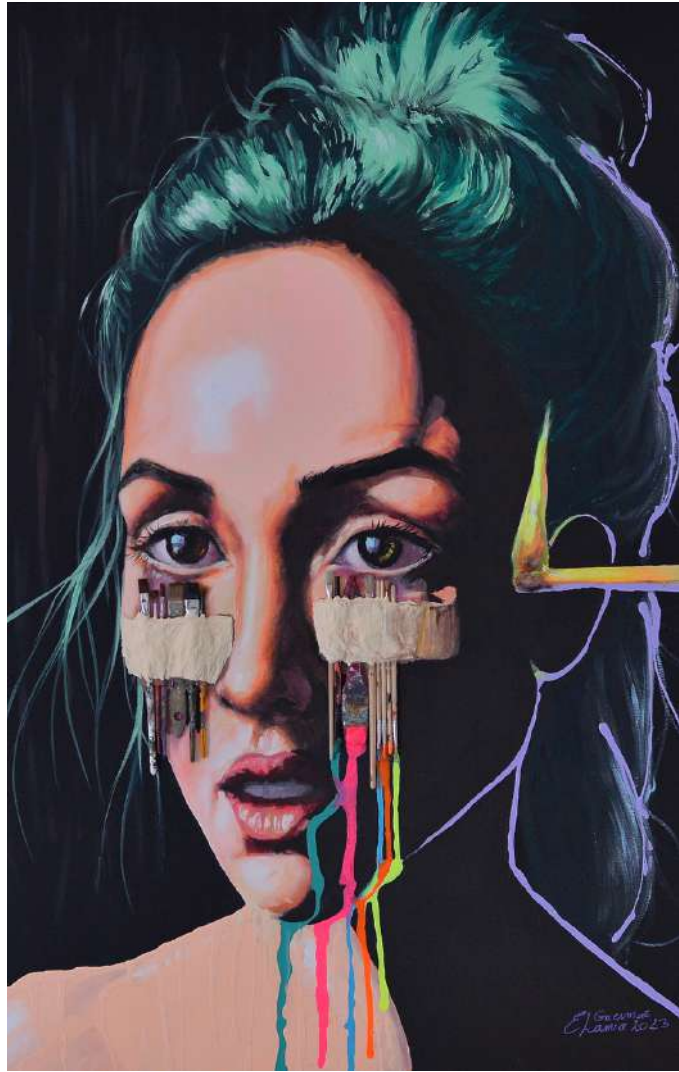


PORTFOLIO



LAMIA EL GUERMAI

Une histoire qui s'écrit...

À chaque toile

01
A propos de l'artiste

02
À propos de l'exposition à venir

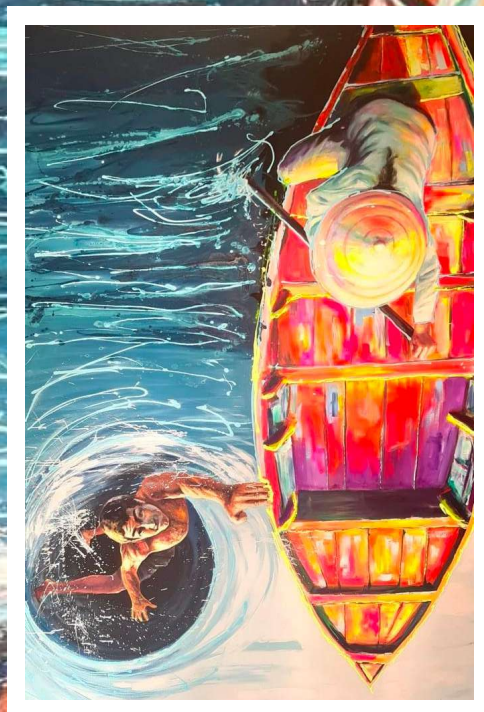
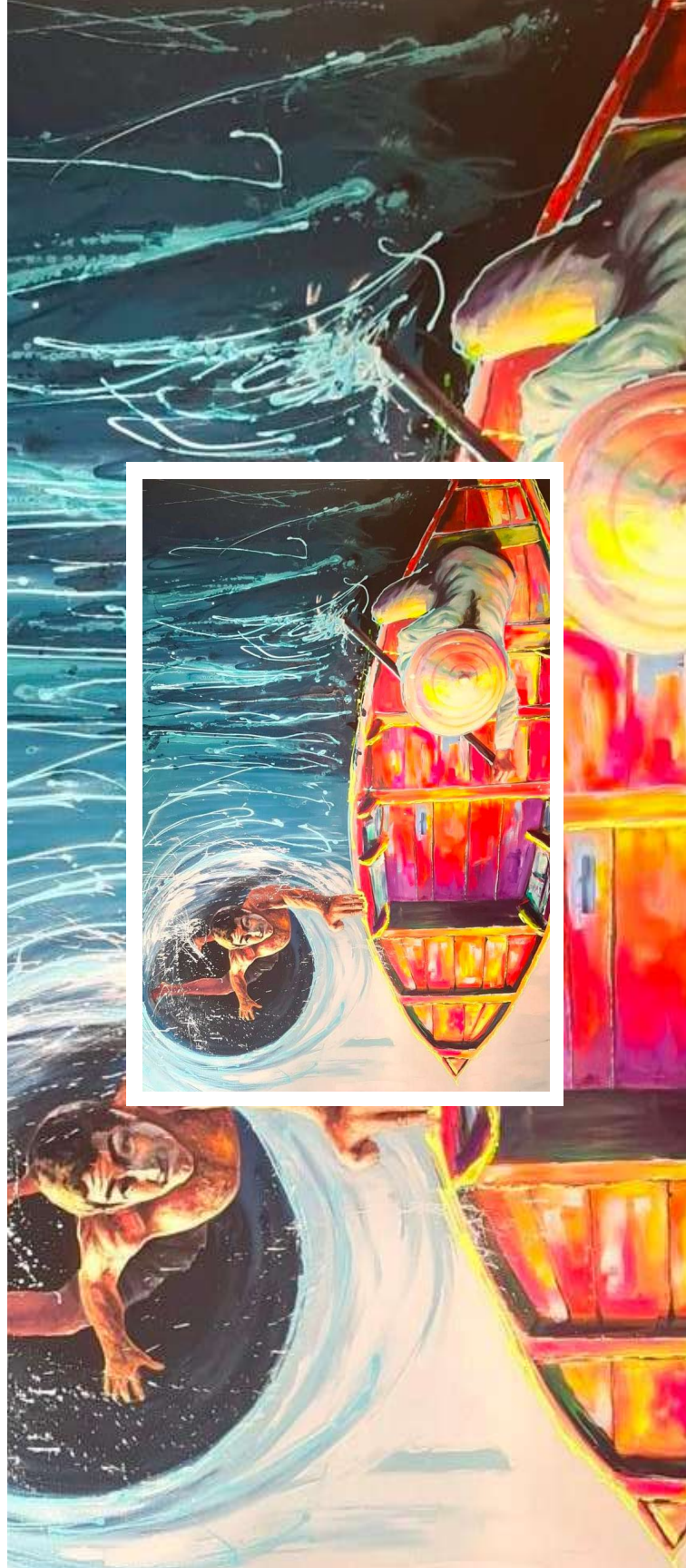
03
Critiques

04
Expositions

05
Presse

06
Lecture philosophique

07
Contact





صَاحِبُ الْجَلَالَةِ الْمَلِكُ مُحَمَّدُ السَّادِسُ نَصْرَهُ اللهُ

01 A propos de l'artiste



“Ce qu'on ne peut pas dire, il ne faut surtout pas le taire, mais «l'écrire»”, Jacques Derrida
Lamia EL GERMAI préfère le peindre

Lamia EL GERMAI est une artiste peintre autodidacte née à Casablanca, y réside et y travaille. Dès son enfance, elle s'intéressait à la poésie. Plus tard, la peinture va s'ajouter à cette passion et commencer à prendre le dessus jusqu'à la supplanter.

Elle a à son actif plusieurs expositions individuelles et collectives, elle est co-fondatrice d'un groupe de 4 artistes peintres appelé « les passionnées d'art » et a participé à la réalisation de 2 toiles à 8 mains et d'une exposition au théâtre National Mohammed V.

Bien que l'artiste soit rebelle et picturalement extravagante, elle cherche à établir un équilibre manichéen dans toutes ses œuvres entre le nouveau et l'ancien, le beau et le laid, l'homme et la femme, le bien et le mal, le jeune et le vieux...

En effet, dans un chaos ordonné, Lamia mélange des thèses et des antithèses, voyage d'une époque à l'autre en jouant sur le clair/obscur, l'ombre et la lumière créant ainsi une myriade de contradictions cohérentes. Ses messages sont « écrits » en contrepoints telle une cantabile mélodieuse.

Lamia développe des scénarios de la vie, à travers ses créations, en posant des questions existentielles et en y répondant par un opposé ensuite. La réponse n'est pas forcément dans l'œuvre qu'on mire, mais se trouve probablement dans une autre. Le spectateur reconstituera le puzzle selon son propre décryptage en déambulant le labyrinthe pictural créé par l'artiste.

Face à ses œuvres, on ne peut conclure ni pour une configuration, ni pour un art impressionniste. En fait ses toiles en sont un amalgame équilibré. Cependant, l'irrationalité des êtres humains, l'absurdité du monde et la nécessité d'un esprit de révolte poussent Lamiae à opter pour un penchant surréaliste permettant d'exprimer la réalité de ses pensées sans censure. Elle se distingue aussi par des traces des gestes qui en disent un chapitre sur son euphorie devant sa toile vierge, des fois surdimensionnée, et son désir de s'évader, s'envoler, voyager, rendre visibles les choses les mieux occultées. Une odyssée, dont elle ne connaît ni la destination, ni la durée du trajet, ni l'aboutissement. Tout comme l'artiste, la palette de couleurs est excentrique et ne connaît pas de limites. Toutes les couleurs y cohabitent comme si un pacte relationnel les unissait. Les couleurs fluorescentes n'en sont pas exclues et donnent aux œuvres de Lamiae un goût fulgurant de liberté incommensurable qui met le spectateur en désarroi total.

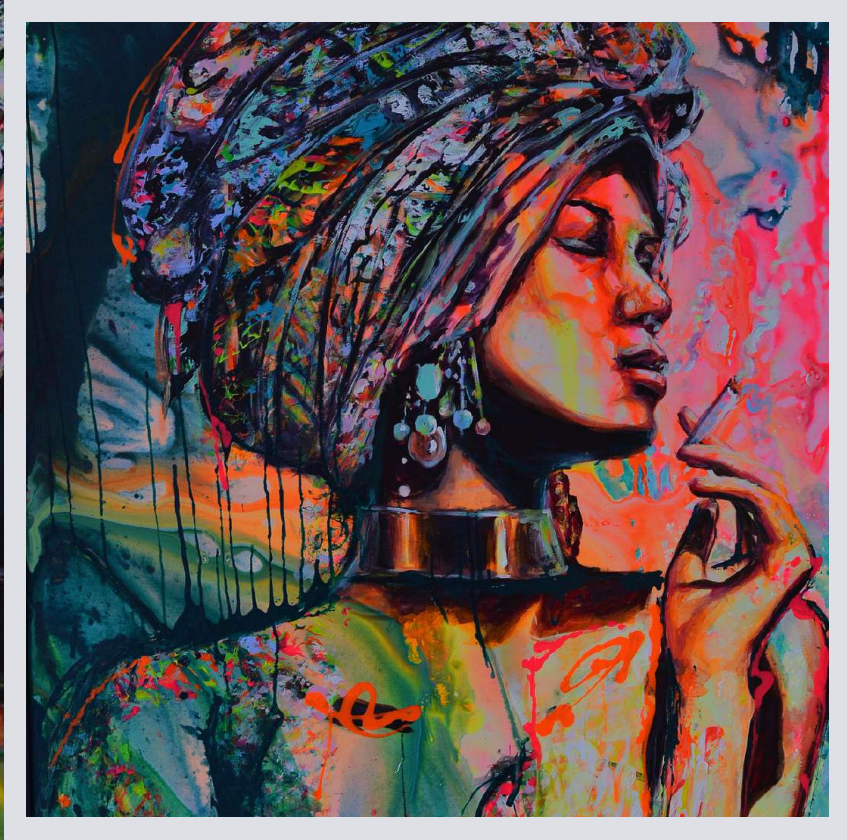
Équilibre et Harmonie

Dans un monde où la violence tend à se généraliser, l'art de cultiver l'équilibre en nous et dans notre relation aux autres devient une nécessité pour défendre des valeurs de respect, de tolérance et de reconnaissance et d'y aligner nos comportements, sans compromis, ni déviation : la solidarité, la proximité, le partage, l'amour et la convivialité sont incontestablement les plus belles manifestations d'équilibre et d'harmonie qui soient pour pouvoir vivre et s'épanouir. D'abord, la notion d'équilibre ferait penser au cirque, aux fildeféristes, aux acrobates et pourtant la question des proportions s'ingénie à retrouver et à magnifier l'équilibre. C'est dans les contrastes et dans les jeux de symétrie et d'asymétrie que mes œuvres flattent avec rythme l'équilibre harmonieux et mettent nos sens en ébullition. Pour moi, l'art nous aide à dépasser, la lecture utilitaire de la chose pour accéder à sa propre vérité. Avec mes représentations, j'essaie d'instaurer une alchimie des sensations où la couleur jouerait pour moi un rôle essentiel en agissant comme un coup de gang énergique. J'essaie également de libérer la couleur de sa fonction représentative et de son attachement au quotidien. Elle est ainsi un opérateur d'abstraction, car mes tableaux se donnent à lire comme des forces sous-jacentes et changeantes, malgré leur forme figée. C'est pour cela que je leur confère une dimension onirique, parfois surnaturelle.

Le choix du portrait redonne vie à mes souvenirs, ou crée des atmosphères suspendues en m'intéressant aux postures et aux attitudes des corps. Bref, je déploie mon univers sans entraves un univers domestique doux-amer. Et si la réalité est un songe chaotique, seul l'art permet de regarder l'équilibre et l'harmonie du monde : l'équilibre concerne la quantité ; la pesanteur, les rapports de force alors que l'harmonie implique la qualité et la convergence de ces qualités vers une fin commune. Etre au sens heideggérien signifie stabilité mais aussi épanouissement interne et permanence. Ma peinture semble être à la recherche de ce double sens en étant moi-même hors du monde, dans une perpétuelle transgression de ses limites. C'est un écart entre les perspectives qui me permet de jouer avec l'idée de la représentation et du redoublement de la présence. Sommes-nous dans un songe où le monde est envisagé à l'envers ? Ou assistons-nous à une vision du dedans, une vision de ce qui tapisse intérieurement la chose représentée dans une œuvre délicate et engagée ?

Enfin, mon art n'est qu'une manière de cerner un vécu mis au service d'un réalisme magico poétique. Je restitue la pulpe de la vie dans des situations symboliques.

Lamia El Guermai
(Artiste Peintre)





L'artiste peintre Lamia El Guermaï ou l'alchimie des sensations

Dr. Hassan Laghdache

L'artiste Lamia El Guermaï fait partie de cette génération d'artistes femmes dont le parcours peut être conçu comme un combat artistique en action. Co fondatrice d'un groupe de quatre artistes peintres appelé « les passionnées d'art », en participant à la réalisation de deux toiles à huit mains et d'une exposition au théâtre Mohamed V, Lamia El Guermaï se joue avec prouesse des frontières séparant l'académisme et de l'autodidaxie. Sa singularité tient d'abord à sa non répétitivité qu'à la mise en avant du corps comme élément spectaculaire et déterminant. Elle est d'abord « performer » qui imprègne sur œuvre d'un « showing doing » révélant ainsi un processus interne se déroulant à nos yeux.

A travers ses œuvres, on apprend à reconnaître les forces sous-jacentes d'une performance en différé souvent extrême de son propre corps. Elle empreinte un éventail de sujets ancrés dans son vécu personnel.

C'est ainsi que ses œuvres se manifestent au regard du spectateur avec leur dimension phénoménale, extravagante qui se constitue par une expérience sensorielle, motrice et perceptuelle. C'est cet aspect communicationnel du corps qui nous interpelle par sa corporéité représentée comme matériau de l'œuvre. Le corps est portraituré, pincé, incisé, parfois euphorisé dans une démarche exacerbée des limites. C'est le « corps je », « le corps joué » et le « corps jeu » selon les termes de Paul Aderne.

L'avènement du mouvement performatif chez Lamia El Guermaï amène également à de nouveaux rapports entre l'artiste, l'œuvre et le public. Confrontée à une recherche de rythmes internes du tableau, l'artiste ne peut se distancer de l'œuvre. Il y a une volonté d'atteindre l'autre physiquement et psychologiquement, en ce sens que le contemplateur soit témoin des

traitements subis à l'œuvre. Cet éventuel échange d'émotions, ou « contagion d'affects » nourrit la démarche artistique de Lamia El Guermaï ; ses corps suspendus ou portraiturés deviennent un langage pictural. L'intention de l'artiste n'est pas de nous produire des images mais de faire sentir des expériences et des potentialités multisensorielles. L'artiste interroge la réalité qu'elle considère comme étant faite de durée, d'intervalle, de gravité ainsi que de distances, de mouvements, de volumes et de masses etc.

Ce qui est donné à voir en action est un lieu de tous les rapports de l'être avec le monde : si le sujet du corps est incarné dans son œuvre, c'est qu'il n'est pas en lui une chose, il est phénoménal, un accouplement de ce corps avec les choses du monde. Il est à signaler que ces corps re-présentés (féminins ou masculins) sont des « alter-égo » d'où émanent des sensations ; un territoire à explorer. L'œuvre de Lamia El Guermaï fait voir également sa musique intérieure selon un rythme vif, sorte d'incantation du visible. Ce rythme élève sa voix pour nourrir les lieux du tableau. Il demande une distanciation visuelle qui lui est consubstantielle. Une distanciation qui peut être colorée, poétisée, liée au mouvement mais toujours de facture compositionnelle ou organisationnelle. On parle ainsi de « spacialité » plastique définie comme « capacité d'une œuvre à composer un espace distancié (...) c'est-à-dire qu'elle désignerait certains éléments plastiques d'une composition picturale ou non qui sembleraient marquer et répartir l'espace de cette œuvre elle-même autrement que par la perspective euclidienne ». La spacialité dans certaines œuvres de Lamiaa serait une émergence compositionnelle de l'espace, manifestée autrement que par le truchement d'une illusion virtuelle, une déclaration plastique intérieure ; on voit bien dans certaines de ses œuvres.également une symétrie fondatrice, même si parfois elle est décalée. La symétrie est encore à l'ouvrage dans l'une de ses œuvres où les personnages masculins et féminins sont répartis de manière équilibrée dans la composition d'ensemble. Structurellement, chaque tableau juxtapose des figures humaines racontant à leur manière une histoire.

Le plus accrochant serait-il leur mouvement et paradoxalement leur inertie. Au réalisme optique, se substituerait autre chose, un réalisme « magico-poétique ». Dès lors, Lamia El Guermaï somme le monde de dire sa dimension légendaire (brebis déesse) qui l'unit à sa magnificence.

Souvent les personnages se superposent, se télescopent ou se croisent, voilà pour la perception visuelle. Mais les tableaux racontent une histoire dans un climat où les sensations croisent quasiment le songe d'un artiste : la femme dos à dos à l'adolescente à la sensualité rêveuse ou encore le portrait de Césaria Evora, la chanteuse capverdienne, la diva qui chante aux pieds nus à l'instar des portraits de Frida Carmen Khalo ou enfin les scènes qui scandent l'envol de personnages humains. Ici, le motif femme est central, la femme rayonne et résume. Ce que l'artiste a déjà vécu, le songe ne l'abolit pas. L'unité de chaque tableau est renforcée dans sa diversité qui intègre l'infini au fini. D'ailleurs, tous les tableaux de l'artiste baignent dans une atmosphère chromatique retentissante et excentrique. A cet égard, l'art chez l'artiste devient une recherche de l'alchimie où la couleur jouerait un rôle essentiel. La palette chromatique déployée servirait à la description des figures représentées. Ici, la couleur agit sur le sentiment comme un gong énergétique. Elle est dotée d'un pouvoir. Et l'artiste de libérer la couleur de sa fonction représentative, elle devient comme telle, non figurative voire affranchie de son attachement au quotidien. L'artiste a volontairement recomposé la palette des couleurs en fonction, non pas de leur rapport aux choses, qui est un rapport convenu, mais de la sensation subjective et changeante qu'elle en a. La couleur se libère de son sujet d'inhérence quotidienne et devient ainsi opérateur d'abstraction lyrique. On voit que l'artiste doit être transpercée par l'univers et non vouloir le transpercer. Il y a dans la perception, un accueil généreux des images qui passent, des souvenirs qui surgissent et que l'artiste essaie de restituer en éveillant un écho dans son propre corps. La vision de l'artiste est une vision de ce qui tapisse intérieurement le monde extérieur. L'œuvre de Lamia El Guermaï interroge les moyens qu'elle se donne. Elle dessine avec un grand talent ; mais elle ne repose pas sur les grâces du seul talent, son art du dessin n'est jamais qu'un moyen subtilement mis au service d'un réalisme poétique. Il résulte de ce travail un univers singulier, troublant, plus proche du symbolisme effleuré. Mais maintenant qu'il semble avoir tourné avec profit autour de ses songes dans une technique qu'elle maîtrise, ne serait-il pas profitable pour l'artiste de travailler d'autres techniques ; on pense à la fresque. Il semble avoir le souffle des grands espaces : quelle façade se refuserait à son épanchement ?

L'artiste peintre Lamia El Guermai ou l'alchimie des sensations

Dr. Hassan Laghdache



The artist Lamiaa El Guermai is part of this generation of women artists whose career can be conceived as an artistic struggle in action. Co-founder of a group of four painters called "les passionnées d'art", participating in the realization of two paintings with eight hands and an exhibition at the Mohamed V theater, Lamiaa El Guermai plays with prowess of the borders separating the academism and the self-taught. Her singularity lies first in her non-repetitiveness and in the emphasis on the body as a spectacular and determining element. She is first of all a "performer" who impregnates her work with a "showing doing" thus revealing an internal process unfolding before our eyes. Through her works, we learn to recognize the underlying forces of a deferred, often extreme performance of her own body. She prints a range of subjects rooted in her personal experience.

This is how her works manifest themselves to the viewer with their phenomenal, extravagant dimension that is constituted by a sensory, motor and perceptual experience. It is this communicative aspect of the body that appeals to us through its corporality represented as material of the work. The body is portrayed, pinched, incised, sometimes euphorized in an exacerbated approach of the limits. It is the "body I", "the body played" and the "body game" in the words of Paul Aderne.

The advent of the performative movement in Lamiaa El Guermai's work also leads to new relationships between the artist, the work and the public. Confronted with a search for internal rhythms of the painting, the artist cannot distance herself from the work. There is a will to reach the other physically and psychologically, in the sense that the contemplator is witness of the treatments undergone to the work. This eventual exchange of emotions, or "contagion of affects" feeds Lamiaa El Guermai's artistic approach; her suspended or portraited bodies become a pictorial language. The artist's intention is not to produce images but to make us feel experiences and multisensorial potentialities.

The artist questions reality, which she considers to be made up of duration, interval, gravity as well as distances, movements, volumes and masses etc. What is given to see in action is a place of all the relations of the being with the world: if the subject of the body is incarnated in her work, it is because it is not in him a thing, it is phenomenal, a coupling of this body with the things of the world. It should be noted that these re-presented bodies (female or male) are "alter-egos" from which sensations emanate; a territory to be explored.

The work of Lamiaa El Guermai also shows her inner music according to a lively rhythm, a kind of incantation of the visible. This rhythm raises its voice to feed the places of the painting. It requires a visual distancing which is consubstantial to it. A distancing which can be colored, poetized, related to the movement but always of compositional or organizational invoice. One speaks thus about plastic "spaciality" defined as "capacity of a work to compose a distanced space (...) that is to say that it would designate certain plastic elements of a pictorial composition or not which would seem to mark and distribute the space of this work itself differently than by the Euclidean perspective".

The spaciality in certain works of Lamiaa would be a compositional emergence of the space, manifested otherwise than by the trueness of a virtual illusion, an interior plastic declaration; one sees well in certain of her works also a founding symmetry, even if it is sometimes shifted. Symmetry is again at work in one of his works where the male and female figures are evenly distributed in the overall composition. Structurally, each painting juxtaposes human figures telling a story in their own way. The most eye-catching would be their movement and paradoxically their inertia. The optical realism would be replaced by something else, a "magical-poetic" realism. From then on, Lamiaa El Guermai summons the world to tell its legendary dimension (goddess sheep) which unites it to its magnificence. Often the characters are superimposed, telescoped or crossed, so much for the visual perception. But the paintings tell a story in a climate where the sensations almost cross the dream of an artist: the woman back to back to the teenager with dreamy sensuality or the portrait of Cesaria Evora, the Cape Verdean singer, the diva who sings with bare feet like the portraits of Frida Carmen Khalo or finally the scenes which scandalize the flight of human characters.

Here, the woman motif is central, the woman radiates and sums up. What the artist has already experienced, the dream does not abolish it. The unity of each painting is reinforced in its diversity which integrates the infinite to the finite. Moreover, all the artist's paintings are bathed in a resounding and eccentric chromatic atmosphere. In this respect, the artist's art becomes a search for alchemy where color plays an essential role. The chromatic palette deployed would serve to describe the figures represented. Here, the color acts on the feeling like an energetic gong. It is endowed with a power. And the artist to free the color of its representative function, it becomes as such, not figurative even freed from its attachment to the everyday. The artist voluntarily recomposed the palette of the colors according, not to their report to the things, which is an agreed report, but of the subjective and changing sensation that she has of it.

The color frees itself from its subject of daily inherence and thus becomes an operator of lyrical abstraction. We see that the artist must be pierced by the universe and not want to pierce it. There is in the perception, a generous reception of the images which pass, of the memories which arise and which the artist tries to restore by awakening an echo in his own body

The vision of the artist is a vision of what covers the external world internally. The work of Lamiaa El Guermai questions the means she gives herself. She draws with a great talent; but she does not rely on the graces of the only talent, her art of the drawing is never that a means subtly put at the service of a poetic realism. It results from this work a singular universe, disturbing, closer to the symbolism touched. But now that it seems to have turned with profit around its dreams in a technique that it masters, would it not be profitable for the artist to work other techniques; one thinks of the fresco. It seems to have the breath of the great spaces: which frontage would refuse to its effusion?



قوة المنجز الفني في تجربة الفنانة التشكيلية لمياء الكرماعي.. * يوسف سعدون

ولدت لمياء الكرماعي لكي تكون فنانة متعددة ،كل تفاصيل حياتها تحكي عن شغف لا محدود بالفن. عاشت في وسط يغمره الشعر والموسيقى والتشكيل...فكان طبيعيا أن تعكس هذا الانتماء من

خلال التماهي مع الإبداع ،عشقت في البدء الكلمة والاستعارات .وانجذبت للصورة في أشعاركبار الشعراء العرب والأجانب.. وهذا العشق ولد عندها الرغبة في الكتابة. فصارت تشدو شعرا يفيض بالأحاسيس ،لكنظموحها كان أكبر من أن يقف عند الكتابة الشعرية ، فعملت على نقل الصورة من مجال الكتابة إلى الرسم والصبغة ، فانطلقت في تجريب مهاراتها بعصامية متفردة ،عصامية طورتها بالاضطلاع على تجارب عديدة من الاتجاهات الفنية في المجال التشكيلي ،فكانت الانطلاقة عبر إنجاز مجموعة من اللوحات ذات البعد التعبيري ،وساعدها تحررها من القيود الأكاديمية على الإبداع بحرية مطلقة، فأبدعت مجموعة من اللوحات غاية في الروعة . تتوزع مواضيعها بين الفرح والشجن، واعتمدت رسم وجوه النساء والرجال والأطفال لكي تترجم هذه الأحاسيس ..جربت -أيضا- مزج التجسيد والتجريد. وأطلقت العنان لحركية الفرشاة وقوة اللطخات الصباغية.

عبر جل أعمالها، تعكس الفنانة لمياء نظرتها الوجودية ؛ يحضر الإنسان بمختلف انفعالاته وتعبيراته وعواطفه..لوحاتها تترجم الحلم والفرح ،ونوبات الحزن التي تعتلي بعضها من شخصياتها،تفتح لها أفقا رمزيا في منجزها الفني عبر اللون والتكيب، تترجم الأحاسيس الإنسانية في ارتباطها بالحلم.وتعمل كذلك على مد الجسر بين الموسيقى والتشكيل...فأبدعت في هذا التوجه لوحات لعازفين تصلنا نغماتهم عبر حركية العزف وخشوع العازف،وهنا تذكرنا بلوحة عازف الغيتارة للفنان بيكاسو التي رسمها ما بين 1903 و 1904 في مرحلته الزرقاء.تجسيد هذه العلاقة (موسيقى تشكيل)نجده (التوجه) أيضا في الرقص الذي .

يقارب الجسد باعتباره قوة تعبيرية بامتياز...

بهذا التنوع،لاتزال الفنانة لمياء الكرماعي ترسم آثار خطواتها في الساحة التشكيلية.وتواصل كتابة تاريخها الفني من خلال مجموعة من المعارض الفردية والجماعية داخل الوطن وخارجه،وهي لم تكتفي بهذا المسار؛ بل دخلت تحديا استثنائيا تمثل في الفعل الإبداعي الجماعي على عكس خصوصيات هذا الفن والمعروف بكونه إبداع " فردي" ، فانخرطت في مجموعة أطلقت على نفسها عشاق الفن..

Les passionnés de l'art

وكان من ثمار هذا العمل الجماعي إنجاز لوحة كبيرة مبصومة بثمانية من الأيدي المبدعة. خاصة أخرى تتميز بها الفنانة لمياء و تتمثل في كون تجربتها تستعصي على

التصنيف في مدرسة معينة لأصالتها وتفردا. لانها تعمل على التعبير عن الانفعالات والأحاسيس الذاتية في ارتباطها بالمعيش المتعدد ،لوحاتها تعطي انطباعا أن الأشياء المرسومة هي ترجمة لحظية لمعاينة ما سكنت في وجدانها وذاكرتها، وبهذا فهي لا تحاكي الواقع ، بل تعيد بناءه بإحساسها وبقوة تعبيرية تعكسها تقنياتها المتحرر من أي قيد مرجعي..أسلوبها في التشكيل يعمل على تملك المهم والتقاط الاستثنائي من أجل تصوير العواطف التي تثيرها الأحداث بداخلها،وبهذا فهي فنانة حاملة بامتياز.

هي هكذا الفنانة لمياء الكرماعي، نموذج للتجديد في التشكيل المغربي، وإصرار على التميز عبر لعبة الإبهار التي تمارسها علينا بأسلوبها الفني المتفرد.



"تجربة لمياء الكرماعي نم"مديح العشق في احتضان التوازن الثقافي والفيزيائي

شفيق الزكاري

قد يتبادر لذهن القارئ هنا، أن العنوان شاعري يحيل على مطلع لقصيدة طلمية، لكن الأمر هنا يختلف في الشكل والجوهر على حد سواء، لأن السؤال في هذه الدراسة يتناول جنسا فنيا، له مقوماته وآلياته التعبيرية التي تتقاطع مع الأدب في السرد والوصف، كما هو الحال عليه في عدة تجارب قد خلت. تتعلق هذه الدراسة بتجربة الفنانة الصاعدة لمياء الكرماعي، التي دشنت علاقتها بكل ما هو معاصر، متجاوزة فكرة الحداثة في شقها التصنيفي، مستعينة بعناصر وأيقونات اكتسبت معالمها من ممارستها العالمية بخبايا التشكيل، من خلال سفرياتها حول العالم، ومن معاينتها للمتاحف والمعارض الفنية. لم تكتف لمياء الكرماعي بما التقطته من تجارب واتجاهات فنية في مسيرتها الإبداعية، بل التجأت إلى الوقوف على أسرار معالجة الجداريات وما تكتنفه من أسئلة تختلف عن أسندة الأقمشة ونوعية ما تطرحه من قضايا أساسية، ساعدتها على خلق توازنات مرئية شملت موضوعين أساسيين ومعاصرين هما موضوع الجسد وما يحيطه من غموض، وجاذبية التوازن في علاقتها بهذا الجسد، في إطار متجاوز للرؤية الشوفينية والجنسية للجسد الأنثوي، باعتباره طابوها لا يمكن الحديث عنه إلا في مجالات ضيقة. لقد حاول كل من الفنانين النحاتين الآتية أسماؤهم تحقيق توازن كسؤال فيزيائي في أعمالهم أمثال "طاكيس، وربشار صيرا" هذا الأخير الذي تسببت منحوتته (كلارا كلارا) بباريس في قتل أحد العمال، بسبب فقدان تلك الأيقونة توازنها. من هنا سوف نلاحظ تحول الفكرة التي أنجزت من أجلها هذه الأيقونة، من توازن ثقافي إلى توازن فيزيائي ملموس في علاقتها بالمحيط واتجاه الرياح، وبما قد يترتب عنها من حوادث لها علاقة بالجسد، ذلك التوازن الذي اتخذ في عمل لمياء الكرماعي بعدا ثالثا بعدما أن اعتمد فقط على بعدين واضحين للعيان، لأن البعد الثالث الذي اختزلته الحركات في أعمالها كان خفيا وساكنًا ولا مرئيا وثابتا على القماش في نفس الآن، إذ يقول "كليمون روسي" في هذا الصدد في كتابه "اللامرئي" ص (77) تحت عنوان "شعرية اللامرئي" الذي ترجمه من الفرنسية لعربية "المصطفى صيباني" ما يلي: "يمكن أن تُشكّل رؤية اللامرئي، أو بالأحرى ما يوحي بمثل هذه الرؤية، مادة وهم، بل مادة خلق

ذات طابع شعري. وحينئذ يكتسب الموضوع الموحى إليه قيمة أدبية بارزة، بقدر ما هو غير موجود تحديداً، وأن لا يكون بإمكانه، بناء على ذلك، أن يُرى، ولا أن يُدرك، ولا حتى أن يُوصف...". بمعنى آخر، أن لمياء الكرماعي، كانت تبحث عن حركة سحرية تقترب منها إلى البعد الرابع على شاكلة عمل للفنان مارسيل دوشان الموسوم ب (عارية تنزل الأدرج)، وما جاء به الفنان "أليكسندر كالدير"، عندما استلهم الأشكال من أعمال الفنانين "فاسيلي كاندانسكي وخوان ميرو" (وهذا استنتاج شخصي) وجعلها متحركة، والانتقال بها من بعدين أي الطول والعرض إلى بعد ثالث وهو العمق ورابع في نفس الوقت أي الحركة، مع توظيف هبوب الرياح وانعكاس الضوء والعتمة على تفاصيلها. فإذا كان الجسد بصمفونيته الموسيقية ورشاقته الرياضية هو المحرك المحوري لمشروع الفنانة لمياء الكرماعي، فإن تناغم جسدي المرأة والرجل معاً، هما الصيغتان المثلى لتحرير الطرف الأول من هيمنة وسطوة الثاني، من منظور أنثوي يملك ناصية التحليل والتفكيك المشهدي للتواصل مع المتلقي، إذ كل ما يدور في فلكهما من عناصر مركبة ليست إلا تكملة للتوازن المرئي وللتكوين في شموليته الجمالية. وفي إطار شمولية المعنى، لم تكتف الفنانة لمياء الكرماعي بكل هذه الخاصيات التي أشرنا إليها سالفاً، بل انتقلت من الفضاء الداخلي لتمتدح من الفضاء الخارجي، وتجعل منهما وحدة مندمجة في إطار حوار صامت يقبع خلف ما يرى، ولذلك يحضر الفعل الكرافيتي (Graffiti) في أعمالها من خلال الحركة والعفوية بتحركات الجسد المنتج للتحفة، وكأننا أمام جدار خارجي، تعبيرا عن الحرية والرغبة في تفجير المشاعر المكبوحة والخروج بها من العتمة إلى النور،

04 Expositions



**La faculté des sciences techniques
Mohammedia, 2009**



**Expositions collectives au Parc de
Mohammedia
Mohammedia, 2010**



**Elbao
Mohammedia, 2013**



La cité des artistes
Casablanca, 2011



**Exposition et animation
d'une table ronde sur la
femme créatrice à
l'occasion de la fête de la
femme.**
Lycée Lyautey, Casablanca, 2014



**École Hassania des travaux
publics**
Casablanca, 2014



Hôtel Sofitel
Casablanca, 2014

Invitation
Exposition de Toiles

Passionées
Art

Nadia RHESSAL, Nojia SAID, Imane FERIANI et Lamia EL GUERMAI
ont le plaisir de vous convier à leur exposition intitulée : **NATUR' ELLES**



Du 12 au 16 juin au théâtre Mohamed V- RABAT - Le vernissage aura lieu le Jeudi 12 Juin à 19 H
www.Passionees-Art.com



Théâtre Mohamed V
Rabat, 2014

Galerie d'Art Dozzart
Marrakech, 2019



Vente Privée
Matière Noir Studio
Luxembourg, Juillet 2022



المبادرة الوطنية للتنمية البشرية
MORoccan Initiative for Human Development

مبادرة الشباب
Youth Initiative

مبادرة الفنون
Arts Initiative

ورشة للتعبير الفني بالصباغة

تتظم منصة الشباب النواصر ورشة للتعبير الفني، ذات صلة مع الشأن التحسيبي المنظم في نفس اليوم حول أهداف التنمية المستدامة. هذه الورشة تسلط الضوء على الفن كأداة للتنمية، مع ضيوف الشرف :

لميام الكرمني
لغة تشكيكية

عبد الهادي بيلك
لغة تشكيكية

كريستيان فوطرا
لغة تشكيكية

Association Heure Joyeuse -
Plateforme des jeunes de Nouaceur
Casablanca, 2022





**Avant première de
l'exposition
'Équilibre &
Harmonie'
Mohemadia, 2022**





Musecole Massignon 7 février 2023



Émission télévisée :
Sabahiyate 2M
25 et 26 mai 2023

شكرا بحجم الكون للصديق الفنان ، الكاتب و الإعلامي يوسف سعدون على المقال الرائع .
الشكر موصول لجريدة الشمال على النشر
مودتي و تقديري



قوة المنجز الفني في تجربة الفنانة التشكيلية لمياء الكرماعي..

هي تعمل على التعبير عن الانفعالات والأحاسيس الذاتية في ارتباطها بالعيش المتعدد أوجاتها تعطي لطباعا أن الأشياء المرسومة هي ترجمة حظية لمعانيه ما سكنت في وجدانها وتذكرتها وبهذا هي لا تحاكي الواقع، بل تعيد بنائه بإحساسها وقوة تعبيرية تمسكها تمسكها من التقنية المتحررة من أي قيد مرجعي.. أسلوبها في التشكيل يعمل عكسي تملك العمق من أجل تصوير العواطف والاستجابات التي تثيرها الأحداث بداخلها وبهذا فهي فنانة حاملة بامتياز..



تعبّر عنها تلك الأيدي الممدودة للأفئدة... بعدها الوجودي في تجربتها تحكي تفاصيله تلك الوجوه التي تحمل صورا من الحزن والفرح وتعمق هذه الأحاسيس في بعض اللوحات من خلال مدخنين ينفثون دخان سجائرهم الذي يعلو فضاء اللوحة بطينه الرمادي.. هي أيضا جريئة في تنوع أحجام لوحاتها، لا تعاب السنن.. تعشق ركوب غمار المغامرة لانتحام الأحجام الكبيرة، وهذا الحجم يساعد على الصيغة بلا قيود.. ويمنع لها فسحة كبيرة لحركة الفرشاة.. ويمكن تخياله من السفر عبر شاشة اللوحة..

هذا التميز: لازالت الفنانة لمياء الكرماعي ترسم آثار خطواتها في الساحة التشكيلية.. وواصلت بناء تاريخها الفني من خلال مجموعة من المعارض الفردية والجماعية داخل الوطن وخارجه.. لكنها لم تكف في هذا المسار بل دخلت تحديا آخر تمثل في الفعل الإبداعي الجماعي على عكس خصوصيات هذا الفن والمعروف بكونه إبداع «فردى»، فالتخرط في مجموعة أطلقت على نفسها عشاق الفن..

Les passionnés de l'art والتي كان من ثمارها إنجاز لوحة كبيرة موقعة بثمانية من الأيدي.. هي هكذا الفنانة لمياء الكرماعي.. نموذج للتجديد في الفعل التشكيلي، وإصرار على تحقيق التميز عبر لعبة الإبهار التي تمارسها علينا بأسلوبها الفني المتقن.. وبهذا التفرد صارت من أهم الأسماء التي يصعب تصنيفها في مدرسة معينة.. لأن تجربتها تتجاوز التصنيف،

ولدت لمياء الكرماعي لكي تكون فنانة متعددة.. كل تفاصيل حياتها تحكي عن عشق لا محدود للفن.. عاشت في أجواء يغمرها الشعر والموسيقى والتشكيل.. فكان طبيعيا أن تعكس هذا الانتماء من خلال التماهي مع الإبداع.. عشقت في البدء الكلمة والاستعارات.. والتجديت للصورة في شعار مجموعة من الشعراء عرب وأجانب.. وهذا التماهي ولد عندها عشق الكتابة، فصارت تشدو شعرا يفيض بالأحاسيس والأمان.. لكن طموحها كان أكبر من أن يقف عند الكتابة الشعرية، فعملت على نقل الصورة من مجال الكتابة الشعرية إلى الرسم والأولان.. فالتطلعت في تجرب مهارتها بعصامية متفردة.. عصامية طورتها بالأضلاع على تجارب متنوعة من الاتجاهات الفنية في المجال التشكيلي.. فكانت الانطلاقة عبر إنجاز مجموعة من اللوحات ذات البعد التعبيري، وساعدتها تحررها من القيود الأكاديمية في الرسم والتلوين على الإبداع بحرية لا متناهية، فأبدعت مجموعة من اللوحات غاية في الروعة.. تتوزع مواضيعها بين الفرح والحنين، ودرجت مزج التجسيد والتجريد.. وأطلقت العنان لحركية الفرشاة وقوة اللطخات الصبغية..

تعكس نظرتها الوجودية في أعمالها؛ يحضر فيها الإنسان بمختلف انفعالاته وتعبيراته ومواقفه.. لوحاتها لترجم الحلم والفرح، ونوبات الحزن التي تعكس شخصياتها.. تتنحى لها أفقا رمزيا في منجزها الفني.. تترجم الأحاسيس الإنسانية في ارتباطها بالحلم.. تعمل على مد جسور بين الموسيقى والتشكيل.. فأبدعت في هذا التوجه لوحات لعازنين تصلنا نغماتهم عبر حركية العزف ولحجود العازف.. وهذا تذكرنا بلوحة عازف الغيتارة للفنان بيكاسو التي رسمها ما بين 1903 و1904 في مرحلته الزرقاء.. تجسيد هذه العلاقة الموسيقى تشكيليا أجدها أيضا في الرقص الذي يسائل الجسد في تجربتها باعتبار هذا الأخير قوة تعبيرية.. الجسد عند لمياء قوي بحركيته وانفعالاته وتعبيراته.. يعكس المبادرة وعدم الرضوخ.. يجسد الانطلاقة اللامحدودة التي

Parution dans le journal "LIBERATION", de l'article écrit par Mbarek HOUSNI. Écrivain, poète et chroniqueur d'art

Art & culture

L'artiste Lamia El Guermaï *Femme et incandescence*

Chaque chose doit resplendir à son heure, et cette heure est celle où des yeux véritables la regardent.

Marina Tsvetaïeva

Il y a d'abord ce tableau à l'évocation poétique chargée et implicite. De cette poésie expressive qui nomme les choses dans leur réalité figurative, n'est en les baignant dans un lyrisme abstrait, qui s'infiltre inévitablement pour compléter le sens et le ton général à effet immédiat.

On y voit la femme dans une sensualité, qui vague, une main accrochée à une chaîne de fer, l'autre main agrippant un drap qui s'arc-boute tel un voile de bateau gonflé par le vent soufflant. C'est une femme dans un moment de chute, un pied nu sur le rebond d'une table basse. Le temps du basculement final est arrêté ; il n'aura pas lieu sur la note qui, par la magie de l'imagination vive, montre l'après chute : un enroulement des pieds, fait d'un semblant de flammes aux couleurs flamboyantes, vives et fort animées, et un noir total dans le ciel et tout autour, un noir qui ne laisse rien pressentir. Il est si prudent à l'ensemble.

On se trouve, les yeux, certes admiratifs, mais happés par ce pouvoir infusé par l'âme à son travail artistique. Ce tableau, qui n'est pas le seul, nous entraîne du désir, en nous sensibilisant à cette tension entre enchaînement et désir de liberté, dans une ambiance où tout concourt à effacer la présence de la femme, dans un premier abord, et tout ce qu'elle représente comme valeurs humaines. Qu'on ne s'y trompe pas.

Sous le signe de l'équilibre

Le poète est le suivant : trouver l'équilibre espéré du fond de l'âme dans un monde qui bouillonne, qui ne fait que se fermenter de tant de vent.



ments et de chaos, surtout si la femme s'y met, s'y offre une place fort disputée, synonyme de l'équilibre tout ouï.

Voilà ce à quoi se porte l'art pictural de Lamia El Guermaï. Elle s'y emploie pour nous en offrir différentes versions posées dans sa verve imaginaire et théâtrale. Les portraits de femme nous y plongent, en variant les sujets. C'est peu de dire qu'ils sont hautes en couleur, non, ils ne sont que couleurs exultantes. Les portraits ressemblent à l'effervescence sous l'aspect des yeux.

leurs très vives, brillantes, scores d'innombrables formes, de tâches, d'éléments, de points, de ce que la peinture permet quand elle ne représente pas. Une danse dérivée de l'équilibre recherché, puis dans le sens de l'égalité de forces mais éric à côté. Une toile montre cela franchement. Un homme rose nu, appuyé sur son bras droit, et tenant de sa main droite liée une balance au dessus de lui, où à faire des extrêmes, une femme est accrochée par les pieds liés, et à l'autre, on voit des ligots d'ivoire penchant vers le bas. La symbolique est évidente. Or, l'important n'est pas le message, mais le rendu, ce déséquilibre qui démontre le ou l'autre nécessaire de l'équilibre doit lever pour restituer la donne toujours sujette à fluctuations. Une autre toile voit l'équilibre et la femme, de forme athlétique, exécutant une danse à la géométrie parfaite, les membres collés et unis, comme un bonheur au milieu du tumulte.

Ce sont là des situations tragiques comme l'est la vie, en somme. Lamia El Guermaï est fort sensible à cette fragilité et nous la restitue, en choisissant de peindre des femmes dans ce moment où elles sont absorbées par des solitudes intérieures, méditant leur condition, abstraction faite de leur âge, et il n'est pas

anodin de les voir une cigarette entre les lèvres, le regard silencieux.

Et puis, à la manière :

L'emploi à sanctor des couleurs, incandescentes et voyantes, à l'impact fort imprégnant sur la vision, directement influent tel un enseignement obligatoire, une directive qui ne permet aucun écart, aucune dérogation. D'autant plus que l'absence de la couleur (avec ou terre), est aussi une donnée présente, comme pour allier deux contraires, avec un noir tout proche, au fond ou aux alentours de ce qui se passe d'important dans la toile, le tout brûlant par ce qu'il manifeste clairement. Lamia El Guermaï ne s'enferme pas de brouiller la compréhension, elle espère le fond de ses réflexions sensibles en pleine lumière.

On peut y voir un cathartisme frisant et immédiat, mais la différence réside l'objectif placé en vue, du jeu des éléments courants et mêlés. Là aussi, c'est un équilibre qui est établi, comme répondant à la thématique de l'équilibre qui sous-tend tout son art. Forme et contenu s'unissent pour nous procurer le double plaisir senti dans un va-et-vient staccato intense. Il y a un premier arrêt devant cette effusion de couleurs, éruptive et puissante par sa répartition en tous sens, qui attire par son intérêt. Plus un deuxième arrêt, qui vient juste après, ou on suit les péripéties de ce qui est figuré, nous obligeant à s'arrêter pour saisir les intentions de l'artiste. Que dire ? Elle n'y va pas par quatre chemins. Son art est englobant et engagé. Il nous émeut tout et on y trouve notre compte. Admiration et plaisir. On est face à « Une fête pour l'œil » selon l'expression célèbre d'un certain Eugène Delacroix.

Par Mbarek Housni

Lectrice, poète et chroniqueur d'art



التشكيلية المغربية لمياء الكرماعي.. التشكيل ينطلق من البياض لابراز فكرة أو رسالة أو نظرية

المعرفة بالاشياء فن، بيد أن كيفية التعلم فن آخر قائم بذاته، وهذا يعني العقل بالحقيقة وتذوق الجمال الذي يوصلنا إلى الفن باعتباره أداة وسلاح سحري في يد الانسان وصراعه في البقاء ذلك هو الفن التشكيلي الملامس للواقع الممزوج بالماضي والحاضر والمستقبل. صيفة لقاءانا هذا الفنانة التشكيلية المغربية الطموحة لمياء الكرماعي سنخوض معها في هذا اللقاء البدايات والانطلاقة الحقيقية لفن جديد على المغرب. لكل إنسان بدايات وهوايات، نبذة مختصرة عن نفسك وبداياتك في الرسم؟ فنانة صديقة للبيئة بامتياز.. أرسم على العلب الفارغة وأكياس النفايات، لمياء الكرماعي فنانة تشكيلية مغربية عصامية من مواليد مدينة الدار البيضاء ، فاعلة جموعية، دكتورة في علم الاقتصاد و التسيير، سيدة أعمال في مجال التعليم الرقمي، بدأت الرسم منذ الطفولة في سن 13، حيث كنت أرسم الطبيعة و الشخصيات الكرتونية كما كنت أقوم بتدوير كل ما يجود به المطبخ من علب فارغة و أكياس المشتريات، كنت أعتبر نفسي صديقة البيئة بامتياز.

مدارس الفن التشكيلي كثيرة ومتعددة لأي واحدة تنتمي الفنانة "لمياء الجركاعي"؟
أنتمي للسريالية الرمزية ولوحاتي تجسد الأفكار والأحلام
- أنتمي إلى المدرسة السريالية الرمزية المتقدمة، حيث اعتمدت في لوحاتي، على تجسيد الأحلام و الأفكار بطابعي الخاص الذي مكنني من استعادة ما في ذاكرتي بالدرجة الأولى مع استخدام رموز و ألوان تعطي للفكرة المجسدة أبعادا و قراءات نقدية جادة و متنوعة.
هل لك علاقة بالفن السريالي وهل تجسدت تلك العلاقة في لوحاتك؟
- بالتأكيد لي علاقة بالفن التشكيلي السريالي، بما أن أعمالي تنتمي إلى المدرسة السريالية الرمزية التي تتمحور حول الشخص أو الرموز كالذهب، القمر ، السلسلة.. التي لها دلالات في الرسالة المقصود إيصالها.
دمج الواقع بالتجارب العاطفية للوصول الى السلام الذي يبحث عنه الفنان هل يمكن القول بانه تجسد في لوحاتك؟

أفرغ الشحنات والهواجس... التشكيل حررني من كل القيود
- بحكم أنني زوجة و أم لطفيين و بحكم عملي وما يترتب عنه من ضغوطات ورهانات، فأنا أحتاج إلى طاقة و جهد أستمدهما من الفن التشكيلي الذي حررني من كل القيود المهنية والمجتمعية ومكنني من الاشتغال بكل جرأة و أريحية استطعت من خلالها إفراغ الشحنات والهواجس كأفكار على اللوحة ومن تم تشكيلها وتزيينها بالألوان حتى تصير في أبهى حلة.
ما الذي يميز لوحاتك عن بقية الفنانين وهل ابتعدت عن الشكلية المتبعة لدى الفنانين في تناول موضوعاتهم؟

أبحث عن فضاء رحب يتماشى مع شخصيتي البوهيمية
-طريقة تناول المواضيع التي من خلالها أحاول تبسيط الفكرة للمتلقي لتصله بأبهى حلة، اشتغالي على مقاسات كبيرة، فأنا إنسانة تبحث عن فضاء رحب من الحرية و الاندماج يتماشى مع شخصيتي البوهيمية التي تحب الحركية.

قوة التعامل مع اللون: فاختياري للألوان الفاقعة أو المشعة يكون أكثر شدا للانتباه و الاهتمام بالنسبة للمتلقي والناقد الجمالي وكذا مقتني أو مجمع الأعمال الفنية، حرية التطبيق وتبسيط الفكرة للمتلقي.

التراث والموروث الشعبي للبلدان يحتل حيز كبير في نفوس الناس فهل تجسدت تلك المسميات في لوحاتك وأيهما اقرب اليك الفن الشعبي أم التشكيلي الذي يربط الخيال بالواقع؟

التشكيل ينطلق من البياض لابرار فكرة أو رسالة أو نظرية
- بكل تأكيد.. فأنا كفنانة أفتخر بهويتي المغربية العربية الإسلامية والأفريقية وذلك يظهر جليا في لوحاتي من حيث الأفكار وطريقة التعامل مع الألوان وكذلك الشخصيات، حيث تجد المرأة حاضرة كما الرجل في صورة تكاملية دون إغفال جانب التضامن الأسري، كما قمت باستحضار الهندام المنتمي لفترة ما من الزمن تعبيرا عن عراقة بلدي وتجذره في التاريخ ليبقى الفن التشكيلي جسر تواصل بين الماضي والحاضر.

بالنسبة لي، الفن التشكيلي لا يمكن تمييزه عن باقي الفنون و لايمكن تقسيمه إلى أبعاد، فكل فن يتلاقى في شخصية معينة، وشخصيتي أكثر ميولا إلى الموسيقى او الغناء او الرقص او التشكيل او كتابة الشعر لكنني وجدت نفسي أكثر تحررا و أكثر عطاء في الفن التشكيلي؛ فهو الذي ينطلق من البياض لابرار فكرة أو رسالة أو نظرية.

هل سبق لك المشاركة بمهرجانات أو معارض اقيمت خارج المغرب ومافائدة المشاركة فيها ؟ شاركت في معارض وطنية ودولية، أعمالتي تعدت حدود المجال الوطني استفدت تجربة الاحتكاك حيث اعطتني الخبرة وفكرة الرأي الآخر حيث تبتعد عن المفهوم المتوارث وتبحث عن الرأي الآخر لأنها مقياس أو ميزان لإعمالك.

أين يكمن طموحك في الفن وهل تعتقدين انك بالاجاه الصحيح لتحقيق طموحك؟
-النجاح مقرون بالاجتهاد والعمل المتواصل، وأنا أسير في هذا الإتجاه، التميز بالنسبة لي كفنانة تشكيلية عصامية هو ما أنا فيه الآن وما أشتغل عليه من أفكار وألوان مما مكنتني من وضع بصمتي الخاصة فاستطعت تجميع ما تفرق عند غيري.

ما هي رسالتك لمن يحب الفن التشكيلي وخصوصاً المبتدئين؟

نحن نجسد الافكار بالرسم ويجب ان نتقبل النقد
-رسالتي الفنية هو أن الفن التشكيلي تعبير عن أحاسيس وتصالح مع الذات وتجاوب معها هو ربح معنوي أكثر منه مادي، انفتاح على العالم ولقاءات حقيقية بعيدة عن المجاملات لمساندة التوجه الصحيح للفنان، على الفنان ان يؤمن بأن مستقبله الفني بيده وليس بيد الآخرين وبأن أعماله الفنية هي سبب نجاحاته وهي من ستتكلم باسمه وليس العكس، و بما أننا نجسد افكارا عبر اللوحات فعلى الفنان ان يتقبل النقد فعندما تتقبل النقد فأنت إنسان ناجح انطلاقا من أن الفكرة تناقش عبر الرأي وحرية تعبير .

هل من كلمة في ختام هذا اللقاء؟

- أشكر قناة روافد نيوز في شخص الأستاذ عباس الصالحي الذي أتاح لي فرصة هذا اللقاء ليكون جسر تواصل بيني وبين القراء والنقاد والمتلقين والمهتمين بالعمل الفني التشكيلي بالمغرب وعبر العالم.

المصدر: بروكسل/ روافدنيوز/ رئيس التحرير

 **Printemps de la femme VDS - 2014**



 **Interview - 2023**

الفنانة التشكيلية لمياء الكرماعي تتحدث لوكالة روافد نيوز





هارمونيا الجندر

ما لا نستطيع قوله يجب أن نصمت بصدده. فيتجنشتاين
ما لا نستطيع قوله لا يجب أن نصمت اتجاهه بل يجب كتابته
ديريدا.
ما لا نستطيع قوله...لمياء الكرماعي تفضل صباغته.

إدريس كثير

في تقليد غير مسبوق احتفلت الفنانة لمياء الكرماعي و أسرته في حفل بهيج بما قبل المعرض الرسمي، لجس نبض النقد. عرضت فيه بعض لوحاتها من الحجم الكبير و هي عبارة عن بورتريهات و ثنائيات شخوص ذكورية و أنثوية.. حضر الحفل ثلة من الفنانين و الفنانات من حساسيات و توجهات مختلفة و زمرة من النقاد الجماليين و المثقفين و الصحفيين من المحمدية و من خارجها.. انبث الجوق الموسيقي وسط البهو الذي يفضي إليه المدخل مباشرة و الذي يفصل مقام الفيلا إلى صالونين متقابلين صدحت فيهما الأغاني مشفوعة بالموسيقى و أضفت على اللقاء / الحفل فرحة وسرورا دكراني بمشاعر العزة التي أثلج بها صدورنا الفريق الوطني لكرة القدم إثر بلوغه المربع الذهبي في مونديال قطر.

الفنانة لمياء الكرماعي عصامية التكوين قبل أن تكون أكاديمية. لم تقع في حبال الفن الفطري أو الساذج بل تعدته، و كأنها خريجة معاهد الفنون الجميلة لإدراكها للمنظورية و نقط الهروب و الأبعاد العميقة و السطحية و الظل و النور، إلى النزعة الأكاديمية. في جعبة انجازاتها العديد من المعارض الفردية و الجماعية و هي من مؤسّسات جماعة "المهوسينبالفن".....

لما تأملت مليا اللوحات المعروضة كان انطباعي الأول أن موضوعها أو تيمتها الأساس هي "الجندر". فهو بارز في بورتريه من الحجم الكبير(متر/ متر) للفنانة الديفا الإفريقية سيزاريا (سيزي) إيبورا من الرأس الأخضر أو في الأزواج التي احتلت مكانة بارزة في اللوحات الأخرى رقصا أو بحثا عن التوازن (متر / متر) أو في لوحة البحث عن موطئ قدم للفراشة الجميلة (المرأة الجميلة) بوشاحها الأزرق(متر / متر). و لما عبّرت عن انطباعي هذا للفنانة لمياء الكرماعيتفاعلت قائلة: "إن الأمر كذلك و لكن في أفق آخر هو أفق البحث عن التوازن".

التوازن في الفزياء هو البحث عن نقطة افتراضية يقع فيها و عليها ثقل الموازنة و هو حالة جسم ساكن بفعل تساوي قوى متوازنة ليبقى على حاله في السكون كما في الحركة بفعل قدرته على الثبات. و هو هذا الهاجس في البحث عن الانسجام و التناغم لتحقيق الكمال، أو بلوغ مرتبة عليا من الهارمونيا. ربما لهذا السبب عنونت هذه الورقة ب"هارمونيا الجندر" أيا لانسجام الذي تحقّقه الإنسانية من خلال الجندر في الحياة و الوجود.

عادة ما تكون الهارمونيا في الأصوات لكنها بالتعدي توجد أيضا في الأفعال (الرقص مثلا) و في الألوان(انسجامها) . يطلق اسم هارمونيا في الميتولوجيا الإغريقية على نصف إلهة جميلة تحمل في عنقها قلادة سحرية.....

أما الجندر (جونر بالفرنسية) فيعني الجنس كالذكر و الأنثى ، هذا الأخير لا يتسغرق كنه الاختلاف الجندري الثاوي في هذا التباين بل الاختلاف هذا يتعداه إلى الدور المنوط بهذا الجنس أو ذاك في المجتمع و في الحياة و في القيم و الوجود. كما أنه يحدّد الصفة في الأجرومية النحوية و منها يعني ضربا من الآداب و الفنون كقولنا الرواية جنس أدبي . و هو الآن تخصص جندري في الفلسفة (سارة كوفمان و جوديت باتلروسيلفيان أغاسينسكي) و في الأدب (دلفين نودبي ودومنيكمانغونو) و أيضا في التشكيل كما هو الأمر مع الفنانة لمياء الكرماعي...

تندرج كل هذه المفاهيم الجندر و الهارمونيا و التوازن ضمن ثنائيات عديدة كالليل و النهار و الخير و الشر و الذكر و الأنثى و الجمال و القبح فالجندر هو الأس الذي يميّز الذكر عن الأنثى و الهارمونيا هي التناغم بين الأطراف المتضاربة و التوازن هو الثبات بين الحركة و السكون .. كلها تذكرنا بالثنائيات المشهورة في المانوية أو في اليونغ و اليبينغ ... ذات البعد الميتولوجي و الأنطولوجي الذي يحاول أن يشرح و يؤوّل الأونطوس بما هو كينونة من خلال هارمونيا التوازن الجندري. في هذا السياق الفلسفي العام يمكن تأطير هذه اللوحات.

1- لوحة الكائن الواحد بوجهين :

الجندر أدركته الميتولوجيا القديمة كوحدة. ككائن واحد لكن بوجهين. هكذا يشير أفلاطون في محاوراته (المأدبة) إلى أن الإله زوس قد خلق الإنسان في أول الأمر بوجهين في جسد واحد: ذكر / أنثى، و بعد ذلك فصلهما للتزاوج و تحقيق الكثرة و التعدد . هذا التصور الأونطو - تيولوجي لم يستغ في حينه الاختلاف ولا التعدد: من الواحد ، المسيطر ، الذكر لا يصدر سوى الواحد. و إن احتوى وجها آخر فهو في القفى دون الواجهة . هذه الذكورية شكلت آنذاك مفتاح احتقار الأنوثة و تهميشها . و سارت الديانات كلها على نفس المنوال تقريبا مع تعديلات طفيفة لم تمس جوهر الجندر إلا مع بزوغ الحداثة و ما بعد الحداثة.

كل هذا المتاح للبشرية ثقافيا يجب استحضاره كتصادقديم و عريق لّمّا نشاهد اللوحة التي رسمت المرأة و الرجل متعاضدين من جهة ظهرهما.. بظفيرتين متشابكتين . يبدو الذكر كواحد من الهنود الحمر الأمريكيين بقوته و هيئته و تبدو الأنثى في ظهره كصغيرته الضعيفة الواهنة. أين هو التوازن في هذه اللوحة ؟ ألا يعني التظاهر (من تعاضد الظهر) تنافرا و تناوبا؟ ألا تشير الألوان خاصة الحمراء و الصفراء إلى لهيب تباين آفاق و منظورية كل واحد منهما؟ قد ينقلب التظاهر إلى تساند يشكل فيه اللون الأسود رحما مشتركا بينهما و تعدو للضفائر فيه مجد الارتباط و التلاحم لمواجهة المجهول.

ذلك الكوصموص اللامتناهي الألوان ، تارة غسقية و تارة أخرى شفقية ، غميسة عميقة. الرّحم الأسود المشترك هو نقطة التوازن بين الأنوثة و الذكورة. هي الانسجام الذي يضمن استمرارية الوجود. الحياة في استمراريته هي توازن بين الخلايا الحية و تلك الميتة أما الموت فهو اختلال هذا التوازن و التناغم. 2- لوحة سيزاريا إيورا أو التوازن الصوتي:

أين يكمن التوازن في هذا الهرم الغنائي الكاريزماتي؟ تكفي إطلالة هذه الديفا الإفريقية من أعلى لاحتها بدخان سيجارتها الأبيض الكثيف و بألوان لباسها المزركشة و بأظافر أناملها الخضراء و

بعيونها المغمضة المسبلة و فلادتها الذهبية و هي ترفل في كروماتيا الألوان و كأنها سرقت توا من رأس جزرها الخضراء ..لندرك أنها في ترتيب تخشع وصلة غنائية عميقة مهيبة.إنها لا محالة تردد في ذاكرتها أغنياتها الشهيرة "قَبْلني كثيرا" أوأغنية "صودادي" بما تعنيه هذه الأخيرة من حزن و نوستالجيا و من حرمان من الماضي و ذاكرة الهوية. إنها أغنية تتغنى بفراق عشيقين لم يتوفقا في تحقيق توازن حبهما فقررا الفراق على قدم وساق بكامل المساواة المطلوبة.تقول له في الأغنية:

إن راسلنتي راسلتك و إن نسيطني نسيتك ..."

هَمّة الجندر هنا هي في التعامل بالمثل و رد الصاع صاعين.

أما القاسم المشترك بين الديفا الحافية القدمين ، ملكة "المورنا" بصوتها الرخيم المنساب بحنان و الإلهة هارمونيا الإغريقية هو القلادة الذهبية لدى الأولى لتعويض الحرمان و الجوع و العوز بندرة تراب نفيس لا يضاهاى و لا يعدّ و السحرية التي تفتك بكل من يمسسها لدى الثانية. رمزية قلادة الديفا هي تناغمصوتها و نبرتها الآسرة الساحرة كسحر قلادة هارمونيا الفتّاكة.. تغني سيزي حافية القدمين للإحساس بتوازن صوتهاوالموسيقى و أديم الأرض، كمن يبتهل الله سقاية سقي المطر و الغيث بعد جفاف مخيف أو جائحة مجحفة أو فراق عنيف.جعلت من "المورنا" كموسيقى محلية ،نغما كونيا رفعها إلى أعلى جندرية العليين.

3- الرقص:(كالرقص على الحبال أو البحث عن توازن الحجر الصقيلفي الوادي) :

من حيث التعريف ، الرقص هو البحث عن التوازن لأجل أداء حركات متناغمة منسجمة.و هو ترويض و ثقافة للجسد. الكوريغرافيا هي فن تركيب اللوحات الراقصة و هي أيضا تقعيد للصور و للحركات و الخطوات التي تجعل من الجسد أيقونة أو أسلوبا في التعبير و الترميز.

في لوحة الراقصين (ذكر وأنثى)العديد من الخطوط الملونة الافتراضية على طول امتداد الجسدين المتوازنين فوق الرّجل اليسرى للرجل الحامل للمرأة على امتداد رجله اليمنى.البحث بينهما جار بكل شغف و حب لتحديد نقطة الارتكاز العمودية بعد وضع كل ثقل جسديهما أفقيا.أي لون من تلك الألوان هو المرتكز؟كيف يمكن تحديد العمود اللوني من خلال كروماتيته كالنقطة الميتة الثابتة لتجنب الاختلال ثم السقوط ؟

بالحب و الحلم تتألف الحياة.ملح الحياة هو توازن الحب و الحلم.الحب الجسدي الذي لا يرى الخطيئة في أدران الجسد و لا يعلي من شأن الروح و كأنها ليست منه.الجسد هو مقياس حضارتنا كالحب أكذوبتنا الصادقة:

" يقول المحب المجرب في سرّه:هو الحب كذبتنا الصادقة تسمعه العاشقة و تقول: هو الحب،يأتي ويذهب كالبرق و الصاعقة"(محمود درويش).

أما الحلم فهو الروح حين ترتفع عن الجسد وترى في الحاءات ملح الحياة. حب و قمر و عشب أخضر هي مقومات الانتشاء التي تعلي من شأن الحياة على هذه الأرض. بالجسد بالروح هبّا الرّاقصان يبحثن عن مرتكز فنيّ يخلد متعة البقاء في بحبوحة الانتشاء الأبدي.الرقص وفق هذه الحالات و لم أقل الحاءات هو الابتهاج الأكبر ولا أعني الأبتّر ..

4- الفراشة و التبر النادر:

وزن الفراشة (استعارة عن رقة المرأة)لا يدرك إلا جِراء أثرها.و "أثر الفراشة لا يرى.

أثر الفراشة لا يزول

...هو خفة الأبدى في اليومي." (محمود درويش).

أثر الفراشة لا يحصى حتى ولو قابلناها في الميزان بثقل الذهب تبرا كان أو سبائك من الكبريت الأحمر. الذهب في كفة والفراشة في كفة أخرى. و مقياس التقدير للإنسان. في مثل هذه الأوضاع التقديرية قال الفيلسوف اليوناني بروتاغوراس "الإنسان مقياس كل شيء. مقياس ما يوجد منها و ما لا يوجد". بميزان بدائي مكوّن من خشب و حبل مفتول يحاول الذكر ضبط التوازن الصعب بين ستة سبائك من ذهب خالص غير مغشوش مقابل فراشة خضراء تتدلى برأسها و شعرها المرسل نحو الأسفل معلقة من قدميها..هل يمكن معادلة وزن الذهب بوزن الجسد الأنثوي؟ أين تكمن قيمة هذا و ذاك؟ هل الندرة هي الأساس أم الحب والخصوبة و النسل؟

الرجل مقياس الموازنة في اللوحة يوجد في وضعية لا يحسد عليها . إنها وضعية من يريد أن يقدرّ المواقف المصيرية الكبرى. يقال أن هذه الأخيرة لا تدرك إلا بميزان دقيق صارم متفرد. يمكن نعتة بالقسطاس لكن بعيدا عن كل شحنة دينية. وحدات هذا الميزان ما هي سوى بيض النمل المتناهية في الدقة و الرفافة..من يستطيع موازنة أثر الفراشة بندرة التبر يملك مقياس بروتاغوراس.

5- و أخيرا الجندر اللازوردي: أيمكن تحقيق التوازن في وضعية مستحيلة؟ الاستحالة هنا هي الثبات على قدم واحدة على حافة طاولة صغيرة مائلة و مرتكزة على رجل واحدة من ثلاثة ، بيد تمسك الوشاح اللازوردي الذي يغطي نصف الجسد العاري و الأخرى تمسك دون تشبث بسلسلة تتدلى من عل و طرف الوشاح اللازوردي الآخر مثبت في ذات السلسلة. إنها وضعية إشكالية. الحيرة في هذه الحالة أن الثبات فيها لا يمكنه أن يدوم. وإن دام فذلك من سابع المستحيلات. فراشة اللازوردي هنا تبحث عن التوازن بمفردها و لذاتها ، حيث لا وجود للذكر كطرف ثان في المعادلة. إنه التوازن الذاتي الحميمي الخاص . توازن بين الحرية و العبودية ، بين العريّ و الستر بين الجسد و الروح بين الطموح و الرضى ..

..و لعمري التوافق بين كل هذه الثنائيات يعد من المستحيلات، و مع ذلك تثار و تكابر هذه الفراشة للحفاظ على التوازن الأبدى. قد يؤخذ على هذه الورقة أنها لم تول الاهتمام الكافي لجانب الشكل الجمالي للوحات . و هذا غير صحيح . لأن الذي أفضى ببريق المفاهيم الواردة و الأفكار و التصورات المضامينية ليس هي الأشكال و الرسومات التجسيدية فقط بل هي الألوان في مختلف مستوياتها و نصاعتها و نورها أو ظلها و تلويناتها في ابراز ملامح الشخصيات أو تجسيد معالم التأنيثات..ذلك أن الأسلوب الجمالي لا ينفصل عن مضمونه الإستيطقي. و اختلاف الأساليب الفنية يؤدي لا محالة إلى اختلاف الرؤية و إدراكاتها. لم يكن لكل تلك المفاهيم و الثنائيات التي استخلصتها من لوحات الفنانة لمياء الكرماعي كالجندر و الهارموني و التوازن و القسطاس و المقياس ..أن تبدو جليلة واضحة معبرة لولا جانبها الجمالي المرتبط بالألوان الناصعة المختلفة و الباذخة ، خاصة حينما تزيّن ما يحيط بالموضوعة أو التيمة بالألوان الجميلة الزاهية محتفلة برسائلها الثاوية طي هذه اللوحة أو تلك.و ما يمنح لوحاتها دقة و حيوية و تعبيرا إتقانها لثنائية الواضح / المظلم كتقنية للتحكم في الضوء و النور من جهة و الظل و الظلمة من جهة أخرى، حتى لتبدو شخصياتها على الحالة التي تريدها لها و بالحبور أو الحزن الذي يلقها .
إنه لتوازن رائع مهيب بين الموضوع الفكري و الشكل الجمالي.

07

Contact



Email :

contactartiste.leg@gmail.com



Numéro de téléphone:

+212 634 799 836



Page Facebook:

Artiste Peintre Lamia
El Guermaï



Page Instagram:

[@lamia.elguermai](https://www.instagram.com/lamia.elguermai)



Page LinkedIn:

Lamia EL GUERMAI



Site Web :

www.lamiaelguermai.art





Lamia El Guermai

Artiste Peintre